

DANS L'ALLIER

AG COOPACA Le jeudi 7 décembre 2023, l'assemblée générale de la coopérative céréalière Coopaca se tenait pour la dernière fois à Jaligny. Dernière fois, car le conseil d'administration a proposé la formation d'assemblées de section territoriales.

Autonomie énergétique et organisation en sections Nord et Sud



À partir de l'année prochaine, les réunions seront réparties sur le territoire de manière à améliorer la participation des 1050 adhérents agriculteurs de l'Allier, la Nièvre, la Loire et la Saône-et-Loire. Lors de cette assemblée plénière, les débats ont porté sur la conjoncture agricole au sein du marché mondial, les résultats et les nouveaux projets de la coopérative.

2023, les silos de Coopaca ont accueilli 144 715 tonnes de collecte en céréales et en oléo-protéagineux. Le président s'est également réjoui de la première année de fonctionnement de l'usine de trituration Ucal de Varennes-sur-Allier, dont la production locale de tourteaux de tournesol, de colza et de soja permet aux éleveurs d'améliorer les performances des aliments du bétail.

Yves Courier, directeur, a replacé l'activité de la coopérative au sein de l'économie mondiale et des conflits internationaux, notamment au vu des prix de l'énergie, des engrais azotés et des céréales. Il a également souligné les événements climatiques extrêmes locaux, notamment les épisodes de grêles, qui touchent de manière récurrente les exploitations. Un fait marquant est la signature de la « Charte Coopaca/JA » car, avec plus de 1000 exploitants qui doivent partir à la retraite d'ici 2026, il est indispensable d'accompagner les jeunes agriculteurs dans leurs choix futurs. Franck Doriat, Chef du service



PHOTOS © COOPACA

Élevage de la Chambre d'agriculture de l'Allier, était invité pour présenter « l'évolution de l'élevage sur dix ans dans l'Allier et les conséquences sur la production céréalière ». Il a démontré que la baisse enclenchée de l'élevage pourrait entraîner, avec la conversion des prairies en culture, jusqu'à 600 000 tonnes supplémentaires de céréales sur le département, d'ici 2032. Des solutions sont envisageables : finition des bêtes

pour satisfaire la consommation nationale, garantie du revenu des éleveurs par contractualisation... Coopaca, au contact quotidien avec les polyculteurs-éleveurs, doit faire face au double enjeu de la baisse de l'activité élevage et de l'augmentation des surfaces céréalières. De fait, Coopaca constate une troisième année de baisse pour l'aliment du bétail, à mettre en lien avec des fourrages de bonne qualité et la baisse chronique du cheptel allier. Afin de renforcer sa proximité auprès des producteurs, le conseil d'administration a proposé la mise en place d'assemblées de section. Cette mesure a été adoptée et sera effective en 2024.

Yves Courier a exprimé son soutien à la démarche « on marche sur la tête » qui consiste à alerter les citoyens en retournant les panneaux des communes pour dénoncer les écueils administratifs et financiers que rencontrent les agriculteurs, céréaliers et éleveurs, pour exercer sereinement leur métier et rappelle que sans éleveurs, le paysage de notre région serait bouleversé. Le chiffre d'affaires 2022/2023 s'élève à 105,7 millions d'euros. Hubert Souchon, sous-directeur, et Denis Beauchamp, responsable commercialisation céréales ont présenté le détail des activités de l'exercice 2022-2023. Ils soulignent une activité record, tant pour le secteur céréales, avec plus de 167 mille tonnes ayant transitées dans les silos, que pour le secteur approvisionnement, dont le chiffre d'affaires a bondi de +18,26 %. Les augmentations sont dues d'une part à la prise de part de marché, notamment sur les départements limitrophes, mais également en grande partie à la hausse générale des prix. La récolte 2023 a atteint plus de 200 000 tonnes de céréales, ce qui implique pour la coopérative de réfléchir à de nouveaux projets de stockage. Deux projets sont en cours : sur le site de Treteau avec cinq cellules pour 20 000 tonnes, et, en commun avec les autres coopératives du groupe, quatre cellules pour 32 000 tonnes. Ces quatre cellules pourront approvisionner directement l'usine de trituration Ucal Stockage et Protéines. Le réchauffement climatique, qui favorise la prolifération des insectes dans les denrées alimentaires, et l'interdiction des molécules insecticides, sont des enjeux que Coopaca doit également prendre en compte dans l'élaboration de ses projets. C'est pourquoi la coopérative participe activement à des programmes de recherche alternatifs comme la désinsectisation à l'ozone. Denis Beauchamp souligne que 72 % des céréales et oléo-protéagineux ont été vendus sur le marché français, avec environ 40 % des blés produits sous filière de qualité, et 25 mille tonnes d'oléo-protéagineux transformés directement dans l'usine de trituration Ucal Stockage à Varennes. Cette nouvelle usine aura produit, en moins d'un an de fonctionnement, près de 10 000 tonnes d'huile, soit l'équivalent de la consommation d'huile du département de l'Allier. Hubert Souchon a présenté le bilan de l'activité approvisionnement agricole, avec un volume d'engrais en hausse de 6 % grâce à une très bonne campagne en amendement. En matière d'innovation, un projet d'enrobage de l'urée est à l'étude pour diminuer la volatilisation de l'azote atmosphérique lors de l'épandage. L'activité approvisionnement est soutenue par le développement permanent des outils numériques proposés aux polyculteurs-éleveurs : 190 exploitations sont suivies sous SMAG, plus de 2000 ha sont pilotés sous Farmstar, 250 capteurs météo sont connectés... Le développement de cette offre de service passe par le renforcement de l'équipe OAD de Coopaca. Hubert Souchon souligne également le partenariat avec la Chambre d'agriculture pour la réalisation des formations certiphyto et rappelle à tous les adhérents l'obligation de Conseil Stratégique Phytosanitaire à partir de janvier 2024. (Suite page 7)

Après la projection du film « La victoire, ça se cultive » dédié aux agriculteurs, Jérôme Vandewalle, Président de Coopaca, a salué le travail de la coopérative et ses programmes d'investissements qui visent l'autonomie énergétique, avec deux constructions photovoltaïques supplémentaires sur les sites de Lusigny et de Treteau. Ces bâtiments photovoltaïques viendront compléter les capacités de stockage de céréales et de produits agricoles : En 2022-



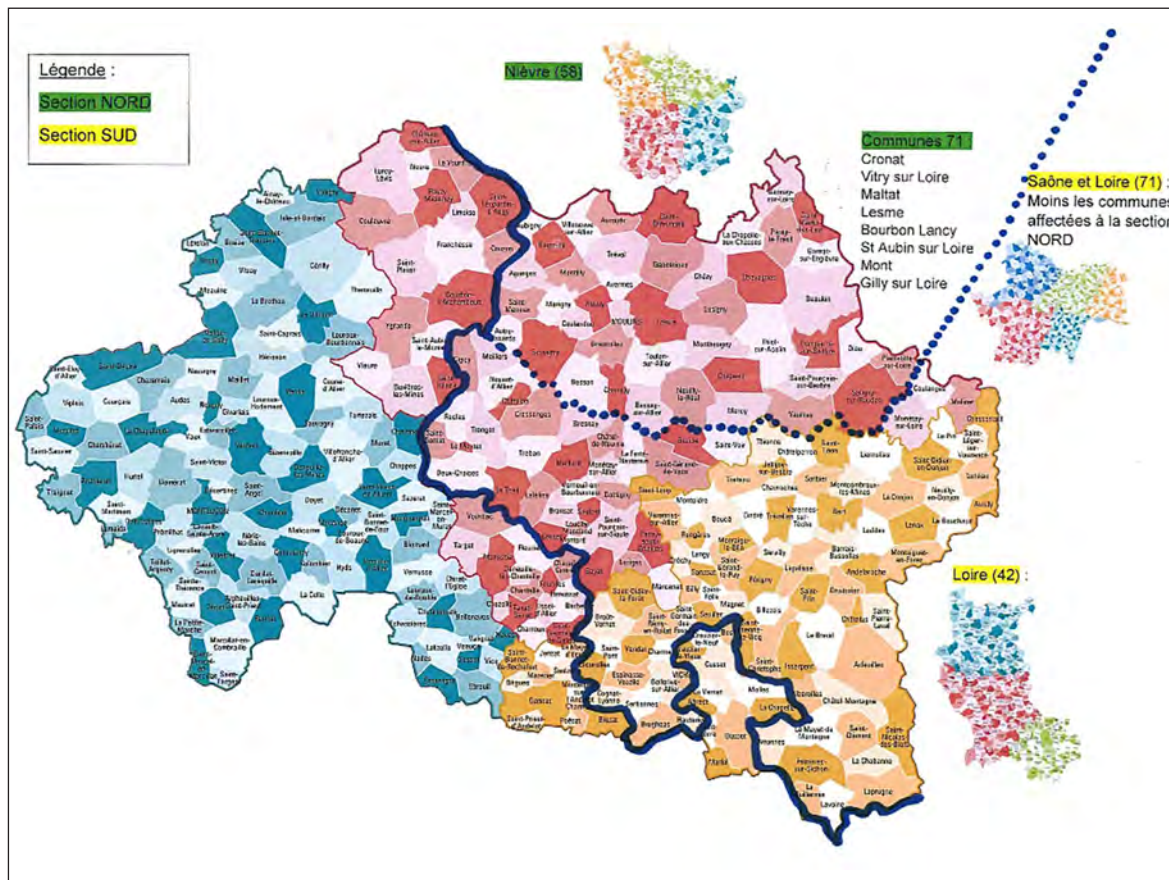
Jérôme Vandewalle, Président.



Yves Courier, Directeur.



Franck Doriat, Chef du service Élevage de la Chambre d'Agriculture de l'Allier.



AG COOPACA (suite)

Corine Jonard, responsable financier, a présenté le compte de résultat et a souligné l'impact de l'augmentation des frais bancaires sur le résultat financier. Avec un résultat record de plus de 2 millions d'euros, l'assemblée a voté la part redistribuée à ses adhérents pour un montant d'1,033 million d'euros sous forme de ristourne approvisionnement et service. Yves Courrier souligne le rôle des partenaires bancaires, qui sont à l'écoute et accompagnent Coopaca pour les besoins de trésorerie. Coopaca participe à l'activité économique locale avec l'ensemble de ses investissements. Elle entame le renouvellement de son parc de bennes céréalères et les investissements matériels prévus pour l'année à venir couvrent un chariot élévateur, deux chargeurs, une balayeuse industrielle,

du matériel informatique, et quatre véhicules. Jérôme Vandewalle a salué la contribution des 65 salariés dans le bon résultat de Coopaca. Yves Courrier, également président d'Ucal Stockage et Protéines, a appuyé sur l'implication de tous les opérateurs de l'usine de trituration qui ont réussi à faire fonctionner en continu ce nouvel outil et sont parvenus à faire dégager une plus-value industrielle. Coopaca a pu redistribuer une partie du résultat d'Ucal Stockage et Protéines à plus de 700 adhérents producteurs d'oléoprotéagineux ou acheteurs de tourteaux sous forme d'aliment du bétail. L'assemblée générale s'est clôturée dans une ambiance chaleureuse autour d'un repas réunissant adhérents et salariés.

COOPACA



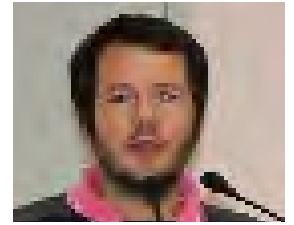
Hubert Souchon
Sous-directeur



Denis Beauchamp,
Responsable
commercialisation
céréales



Corine Jonard,
responsable
comptabilité et financier



François Hospital et
Jean-Baptiste Girard
Commissaires aux
comptes

PHOTOS © DR



AG SICA BB L'assemblée générale de la coopérative céréalère Sica BB s'est tenue au centre culturel de Cosne-d'Allier le vendredi 8 décembre 2023. La coopérative a présenté le bilan d'activité 2022-2023 et ses projets pour faire face aux évolutions des activités de polyculture-élevage du département.



L'assemblée générale de la coopérative céréalère Sica BB



PHOTOS © DR

Pour débiter l'assemblée, Jean-Marc Chamignon, Président de Sica BB, présente la gouvernance et les délégués pour les Sections Bocage Combrailles et Nord Bourbonnaise, élus pour représenter les 1539 adhérents de la coopérative. François Lebourg, directeur, revient sur la moisson précoce de l'année passée et sur les conséquences de l'inflation et des fortes tensions sur les matières et sur les énergies. Le chiffre d'affaires de Sica BB s'établit à 45,4 millions d'euros, dont 10 millions d'euros d'augmentation, en partie due à l'inflation, mais également à la prise de part de marché sur des secteurs limitrophes. Les surfaces céréalères sur la zone agricole de la coopérative sont en augmentation, et l'activité annuelle en céréales, avec plus de 60 mille tonnes, représente désormais plus de 50% du chiffre d'affaires. En dix ans, la collecte de céréales a doublé.

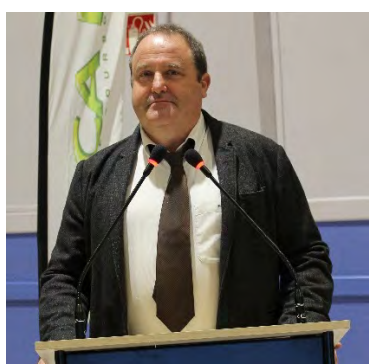
La répartition des surfaces en culture voit augmenter la part du colza et du tournesol grâce aux conditions favorables à ces cultures et aux prix soutenus. Sica BB a commercialisé 64% des céréales et oléoprotéagineux en France. La prestation relative aux céréales biologiques concerne 1500 tonnes. Cette activité, pilotée par la société Bioagri souffre, car le bio est boudé par les consommateurs en raison des prix élevés. Une baisse de volume est prévue, notamment en raison de l'arrêt d'utilisation de deux cellules trop vétustes sur le site de Montmarault. L'activité approvisionnement est en hausse de 17%. François Lebourg félicite les adhérents qui, malgré les prix élevés, n'ont pas fait l'impasse sur les apports azotés, et qui ont plébiscité les amendements. Ces apports permettront de maintenir la qualité des sols et donc la qualité de

la production de céréales. L'aliment du bétail est relégué à la seconde place derrière l'activité engrais. Cette baisse est expliquée par la chute du cheptel bovin et ovin, mais résulte également de l'amélioration générale de la qualité des prairies : En parallèle, Sica BB observe la hausse de la vente des semences fourragères. Cette année a également vu le doublement de la capacité de traitement de semences à façon, avec l'achat d'une machine supplémentaire. Cet équipement a permis plus de souplesse pour les opérateurs et une meilleure offre de service aux adhérents. François Lebourg se félicite de la croissance de l'activité jardinerie et motoculture de la filiale Ucal Nature et jardin, notamment avec l'ouverture d'un nouveau magasin Bardin Motoculture à Vichy. La forte inflation sur les granulés de bois et sur l'alimentation animale pèse sur l'activité des magasins GammVert et Animal.coop. Concernant l'activité Loire Auvergne Agro pour les études agronomiques, il souligne la recherche et l'innovation menées par le service agronomique qui étudie désormais des essais pluriannuels pour évaluer les meilleures méthodes de production. Le directeur souligne la réussite de l'usine de trituration Ucal Stockage et Protéines. Elle a produit en moins d'un an 10 000 tonnes d'huile et plus de 13 000 tonnes de tourteaux de bonne qualité. Ces tourteaux

présentent moins de fines que les approvisionnements historiques et permettent d'améliorer la qualité des aliments maché de Sica BB. Francis Bougarel de la Chambre d'agriculture de l'Allier était invité pour présenter « l'évolution de l'élevage sur dix ans dans l'Allier et les conséquences sur la production céréalère ». Il a montré que la baisse enclenchée de l'élevage pourrait entraîner, avec la conversion des prairies en culture, une augmentation exponentielle de l'excédent de céréales d'ici 2032. Jean-Marc Chamignon a clôturé l'assemblée en rappelant : « Au niveau des investissements, Sica BB a encore beaucoup à faire. » Il espère qu'un projet de modernisation du site

de Villefranche aboutira malgré les écueils administratifs qui semblent déjà se profiler. Le directeur a rappelé que face à l'augmentation des volumes de céréales cette année, la coopérative s'est vue contrainte de stocker des céréales sous forme de boudins. C'est pourquoi le développement des capacités de stockage est devenu indispensable. Sica BB pourra reprendre des volumes sur un projet de doublement de la capacité du Silo Ucal à Varennes, mais doit impérativement travailler sur un projet de stockage positionné et dimensionné stratégiquement pour l'avenir.

SICA BB



Jean-Marc Chamignon,
Président de Sica BB



François Lebourg,
Directeur de Sica BB



Francis Bougarel, Chambre
d'agriculture de l'Allier

UCAL
cultivons l'exigence

COOPACA
BOCCAGE BOURBONNAIS
7 rue du commerce 03220 Tretreau
Tel 04 70 34 71 42 - www.coopaca.coop

SICA BB
BOCCAGE BOURBONNAIS
Route de Cosne 03430 Villefranche d'Allier
Tel 04 70 05 93 29 - www.sicabb.coop

Val'limagne.coop
BP3 03330 Bellenaves
Tel 04 70 58 31 46 - www.val.limagne.coop

Conseils et outils d'aide à la décision
Commercialisation des céréales
Approvisionnement agricole
Alimentation du bétail

ATRIAL

DANS L'ALLIER

VAL'LIMAGNE.COOP Assemblée générale 2024.

« La victoire, ça se cultive »

Pierre Desgoutte, Président, a ouvert l'assemblée générale de VAL'Limagne.coop avec la projection du film « La victoire, ça se cultive », en rappelant que la réussite est un enjeu collectif.



Invitée, Véronique Pouzadoux, Maire de Gannat et Présidente de la Communauté de communes Saint-Pourçain Sioule Limagne, a assuré son soutien à l'agriculture et a conclu son intervention en citant Georges Pompidou en 1969 : « il est plus rentable d'avoir des terres habitées et cultivées par des hommes, fût-on obligé d'aider ces hommes, que d'avoir de vastes réserves nationales, entretenues, conservées et protégées fatalement par un grand nombre de fonctionnaires ».

Patrice Bonnin, Président de la Chambre d'agriculture de l'Allier, a enchaîné sur la fracture entre le message politique relatif à la souveraineté alimentaire et la réalité appliquée par l'administration sur le terrain. Il a pris pour exemple les enjeux de l'eau et les zones humides. Interpellé sur les problématiques liées à la future mine de lithium, il assure que la Chambre d'agriculture est en veille sur ce projet, notamment au sujet de l'utilisation de l'eau.

1075 associés coopérateurs

Vincent Bertholier, Directeur, a fait une présentation rapide de la coopérative, avec la répartition territoriale des 1075 associés et a salué le travail des 65 salariés qui leur apportent conseils et

services. Il a replacé le fonctionnement de la coopérative dans le contexte économique mondial, mais également dans le contexte local avec les épisodes de grêles sur le couloir Vichy-Gannat qui ont ravagé en 2022 les sites de Magnat, Cognat et de Gannat.

Des investissements marqués par les réparations de bâtiments suite aux épisodes de grêle

Cédrik Dubsay, responsable d'exploitation a fait le point sur l'impact de ces épisodes grêles sur les bâtiments, mais également les stocks d'engrais et de céréales. Il a fallu faire preuve de réactivité pour la protection immédiate, la prise en compte du risque amiante, et pour planifier des réparations durables validées avec les assurances et les services de la Dreal. Un an et demi après les sinistres, le remplacement des toitures en bac acier est quasiment terminé et rend les installations plus pérennes.

Transition énergétique

Si les contraintes techniques des réparations n'ont pas permis de recouvrir les toitures en panneaux photovoltaïques, Val'Limagne.coop prend en compte le volet transition énergétique, notamment avec un projet solaire réalisé sur Tronget et l'investissement dans un camion biocarburant. Il permet l'utilisation de colza produit localement. L'acquisition prochaine d'un tracteur de typologie similaire vient appuyer l'engagement environnemental de la coopérative.

Bonne santé financière de la coopérative et soutien nécessaire aux adhérents

Aline Jallet, responsable administratif et financier, a présenté les comptes annuels qui ont été certifiés sans réserve par les commissaires aux comptes. Le chiffre d'affaires 2022-2023 s'élève à 95 millions d'euros et la redistribution aux associés coopérateurs du résultat



PHOTOS © VAL'LIMAGNE.COOP

net de 1 million d'euros a été voté à hauteur de 32,56%. Des inquiétudes ont été émises au sein de l'assemblée concernant les dettes des agriculteurs et la santé financière des exploitations dans le contexte d'inflation. La coopérative et le conseil d'administration accompagne les dossiers au cas par cas, sans se substituer au rôle des banques. La remise en route du club Val'marché qui permet aux adhérents de mieux se repérer dans la fluctuation des marchés fait partie de ces mesures d'accompagnement.

Le pôle vigne se développe à Gannat et sur le vignoble « Côte d'Auvergne »

Pierre Bouchant, responsable du pôle vigne, a présenté l'activité vigne, en augmentation de +16%. Les faits marquants sur l'activité ont été, pour la partie emballages, la pénurie de bouteille, et pour la partie phytosanitaire la gestion de grosses attaques de mildiou. L'activité est basée principalement sur le Saint-Pourçinois, mais se développe sur le côté d'Auvergne, qui atteint cette année 15% du chiffre d'affaires vigne avec 170 hectares suivis. L'ouverture d'un rayon vigne à Gannat marque cette percée vers le Puy-de-Dôme.

Faire face aux enjeux de l'approvisionnement

L'activité approvisionnement de la coopérative a vu son chiffre d'affaires augmenter de +21%. Nicolas Roy, responsable approvisionnement, explique que cette hausse est essentiellement due à l'inflation sur les fertilisants. Il souligne que la coopérative a réussi sa mission de continuité d'approvisionnement malgré les tensions logistiques et les pénuries liées aux suites de la crise



covid et de la guerre en Ukraine : pour exemple, le prix de l'urée entre 2020 et 2023 a oscillé entre 200 à 1200 dollars. Il note la baisse actuelle des prix des engrais et des matières plastiques, présageant un retour des cours à la normale.

Produire et utiliser des céréales en filière qualité locales

Jean Bouterige, responsable céréales a décrit le fort dynamisme des exécutions de grains qui a permis de terminer la campagne dans de bonnes conditions. Les productions en filière qualité meunière représentent près de 20% des blés de Val'limagne.coop, avec la filière Barilla, la filière Charte de Production française, et les blés de variétés améliorantes. Les débouchés restent principalement français, et le fonctionnement de l'usine de trituration Ucal Stockage et Protéines à Varennes-sur-Allier présente un gros avantage logistique local avec l'utilisation régulière d'oléo-protéagineux. Dans son rapport moral, le président a évoqué la mutation de l'agriculture départementale et a rappelé : « En 1991 l'Union des Coopératives Agricoles de l'Allier collectait 190 000 tonnes de céréales. Cette année, nous devrions dépasser les 450 000 tonnes ». Il a également noté qu'avec six trains annulés ou reportés, il a fallu stocker 4500 tonnes de grains en silo taupe, une technique venue d'Argentine, pour engranger la collecte d'automne.

Point réglementaire

Monsieur Antonin Heraut, représentant du service agricole de la DDT a rappelé que les nombreuses règles applicables à l'agriculture Françaises permettent aux productions nationales de se positionner par rapport à des objectifs sanitaires, sociaux et environnementaux et de se différencier au sein d'un marché européen et mondial. Il retrace l'actualité politique en évoquant des sujets comme la réforme de l'assurance récolte, la volonté du gouvernement de ne plus supprimer de produits phytosanitaires en absence d'alternative technique, ou le projet de décret mettant en place une période transitoire pour l'obtention du conseil stratégique phyto.

Les enjeux de demain

Vincent Bertholier a accueilli Clément Gauthier, Analyste de marché pour Horizon Soft Commodities pour une intervention intitulée « Comment se positionner face à la volatilité des marchés ». L'intervenant a expliqué les éléments fondamentaux tels que la climatologie, la disponibilité mondiale et les craintes inflationnistes liées aux événements internationaux. L'analyste a donné quelques pistes de réflexions pour que chaque adhérent puisse anticiper au mieux le risque financier de son mode de commercialisation des céréales.

VAL'LIMAGNE.COOP



Patrice Bonnin, Emmanuel Ferrand, Véronique Pouzadoux.



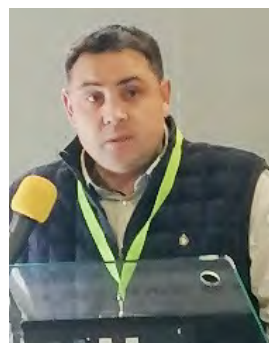
Cédrik Dubsay



Aline Jallet



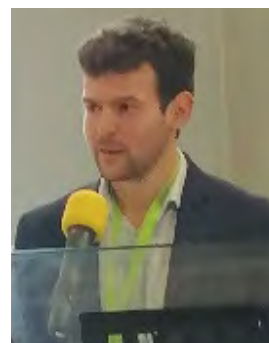
Pierre Bouchant



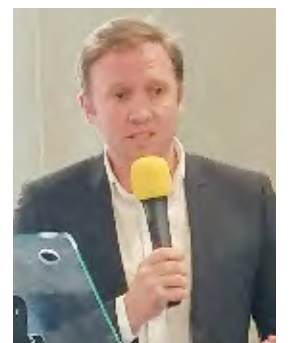
Nicolas Roy



Jean Bouterige



Antonin Heraut



Vincent Bertholier